

ELEKTRINĖ AUKŠTO SLĖGIO DAŽYMO SIVETMA BD10000
TECHNINIS PASAS



Techninė charakteristika:

- Elektrinis variklis atitinka **CE** normatyvus ir ES direktyvas
- Galingumas: 1,8 kw
- Įtampa: 220 V 50 HZ
- Triukšmo lygis pagal **CE** normatyvus (61 DB)
- Max slėgis: 220 BAR
- Max purkštuko galvutės diametras: 0,41"
- Serijos Nr.....

Aukšto slėgio įranga skirta tik profesionaliam naudojimui.
Prieš naudodamiesi įranga atidžiai perskaitykite naudojimo instrukciją.



Nenaudokite medžiagų, kuriose yra skiediklių reaguojančių su aliuminiu, galvanizuotais metalais ir t.t. Dichlormetanas ir etileno chloridas gali chemiškai reaguoti su aliuminiu ar galvanizuotais metalais ir sukelti sproginimą.

Dėmesio!



Nenaudokite įrangos su greit užsidegančiomis, sprogiomis, nuodingomis ar kitomis pavojingomis medžiagomis be išankstinio medžiagos pavojingumo tyrimo.

Ši įranga nėra sukurta saugiai transportuoti pavojingas medžiagas, kol nėra imamasi reikiamų saugumo reikalavimų.

Prieš naudojant įrangą su pavojingomis medžiagomis, naudotojas turi atlikti pavojingumo ir rizikos analizę bei pasirinkti saugiausią būdą.



Privaloma atlikti šiuos veiksmus

- Žinoti medžiagas su kuriomis dirbama ir galimus pavojus.
- Laikyti ir eksploatuoti įrangą tinkamose sąlygose.
- Laikyti medžiagas specialiose talpose.
- Dėvėkite apsauginę aprangą, akinius, pirštines, batus, respiratorių.

Saugokite rankas nuo tiesioginio aukšto slėgio skysčio srovės. Prieš atjungtami įvairias hidraulines ir kitas jungtis panaikinkite sistemoje esantį slėgį, o prieš padidinant slėgį patikimai užveržkite. Nelaimingo atsitikimo atveju vadovaukitės pirmosios pagalbos nurodymais bei nedelsiant kreipkitės į gydytoją, nurodydami medžiagą sukėlusią sužalojimą.

● Niekada nebandykite sustabdyti purškiamos su aukšto slėgio pulverizatoriumi srovės, nelaikykite rankų priešais.

● Norėdami praplauti sistemą, visada nuimkite nuo pulverizatoriaus purkštuką ir sumažinkite slėgį iki minimumo.



ĮSPĖJIMAS: Dažų žarna nuo sudidėvėjimo, lankstymo ir t.t gali įtrūkti ir praleisti dažus. Tokiu atveju gali iškilti sužalojimo pavojus, todėl prieš pradėdant darbą žarna turi būti patikrinama. Niekada nebandykite įtrūkimo užklijuoti lipnia plėvele, o pakeiskite žarną nauja. Žarna turi būti įžeminta. Sekite sekančiais nurodymais:

- Laikykites gamintojo rekomendacijų;
- Neviršykite leistino slėgio;
- Neturi būti skysčio pratekėjimo požymių, susidariusių mazgų.



ĮSPĖJIMAS: Įranga gali sukelti aukštą slėgį, todėl visi komponentai sistemos viduje turi atlaikyti maksimalų darbinį slėgį, ne mažesnę nei pompa sugeba sukelti. APTARNAVIMAS: Noredami išvalyti ar patikrinti įrangą, visada atjunkite nuo slėgio tiekimo, iš lėto sumažinkite slėgį hidraulinėje pompos dalyje ir įjunkite apsauginius blokatorius.

Slėgio sumažinimo atlikimo tvarka

- a. Pulverizatoriuje įjunkite apsauginį blokatorių.
- b. Išjunkite pompą (Uždarykite pagrindinį oro tiekimą, panaikinkite pompoje slėgį regulatoriaus pagalba.
- c. Panaikinkite skysčio slėgį visoje sistemoje (atidarykite nuorinimo čiaupą ir paspauskite pulverizatoriaus gaiduką).

Dėmesio!



Didelis skysčio tekėjimo srautas sistemos viduje gali sukelti statinius elektros krūvius. Visa įranga naudojama dažymui turi būti tinkamai įžeminta, kad būtų išvengta kibirkščiavimo bei sprogo.

Įsitikinkite, jog visa dažymo įranga, pulverizatorius tame tarpe ir dažoma detalė yra tinkamai įžeminti. Jeigu žarna nėra laidži elektrai, tuomet būtina įžeminti ir patį pulverizatorių.



Visada laikykitės dažų bei skiediklių tiekėjų nurodymų. Niekada nepurškite degių medžiagų šalia atviros ugnies, ar kitų kaitinimo šaltinių. Jei darbo metu pastebėjote kibirkščiavimą ar patyrėte elektros iškrovą, tuoj pat baikite darbą. Patikrinkite ar visa įžeminimo sistema pajungta tinkamai. Nepradėkite naudotis įranga kol nepašalinote gedimo. Užtikrinkite tinkamą darbo vietos ventiliaciją, kad nekeltumėte pavojaus sveikatai.

Dėmesio!

PRAPLOVIMAS/VALYMAS

Visuomet atlikite praplovimą į atskirą metalinę talpą, nusukę purkštuką ir laikydami pulverizatorių priglaustą prie talpos krašto, taip užtikrinant tinkamą įžeminimą.

PRIEŽIŪRA IR REMONTAS

- Pakeiskite alyvą po pirmų 100val. Darbo; Naudoti AGIP OSO 32 markės arba panašios rūšies hidraulinę alyvą
Dėmesio! Naudojant netinkamą alyvą, įranga gali būti nepataisomai sugadinta.
- Alyvą keiskite po kiekvienų 200/300 darbo valandų.
- Palieknat įrangą ilgam laikui nenaudojamą, rekomenduojama sutepti pasiurbimo sistemą ir slėgio vožtuvą. Suteptimui naudoti šviesių rūšių alyvą.
- Po dažymo darbų įrenginį, žarnas ir pulverizatorių praplauti tam skirtu skiediklių (teirautis pas įrangos tiekėją)

PROBLEMOS IR PROBLEMŲ SPRENDIMO BŪDAI

- Jei variklis nepasileidžia:
Nėra srovės: patikrinkite sujungimus ir įsitikinkite, kad kištukas yra rozeteje ir rozeteje yra elektros srovė.
Perkrovos jungiklis išjungtas: išjunkite jungiklį į 0 padėtį ir paspauskite perkrovos atjungimo raudoną mygtuką.
- Jei variklis sustojo:
Dingo srovė: patikrinkite srovės tiekimo liniją.
Perkrovos jungiklis išjungtas: išjunkite jungiklį į 0 padėtį ir paspauskite perkrovos atjungimo raudoną mygtuką
- Jei pompa nepumpuoja:
Pasiurbimo žarna nepilnai panardinta į pumpuojamą skystį: papildykite skysčio indą, panardinkite pasiurbimo žarną.
Pasiurbimo žarnos sujungimai nesandarūs: priveržkite sujungimus.
Pasiurbimo žarna pažeista: pakeiskite pasiurbimo žarną
Užsikimšęs pasiurbimo filtras: išvalykite arba pakeiskite filtrą
Per žemas hidraulinės alyvos lygis pompoje: įpilkite alyvos iki reikiamo lygio
Užsikirto pasiurbimo vožtuvas: atjunkite pasiurbimo žarną ir piršto pagalba išjudinkite vožtuvą. ŠIAI OPERACIJAI ATLIKTI NIEKADA NENAUDOKITE ĮRANKIŲ.
Užsikirto slėgio vožtuvas: nuimkite vožtuvo ribotuvą, nuvalykite rutuliuką ir surinkite viską taip kaip buvo. NIEKADA NETAMPYKITE SPYRUOKLĖS, JEI SPYRUOKLĖ SUSIDĖVĖJUSI, PAKEISKITE.
Susidėvėjo arba pamesta pasiurbimo vožtuvo tarpinė: pakeiskite tarpinę
- Jei pompa pumpuoja, bet slėgis nekyla:
Nuorinimo sklendė atydaryta arba susidėvėjusi: Jei susidėvėjusi, pakeiskite
Slėgio reguliatorius yra nustatytas ant minimumo: nustatykite reikiamą slėgį.
Pažeista pasiurbimo žarna: pakeiskite.
Slėgio vožtuvo spyruoklė susidėvėjusi arba nekokybiška: pakeiskite.
- Pompa pumpuoja, slėgis kyla, bet pradendant dažyti purkštuvu slėgis krinta
Purkštuko skylė yra per didelė arba susidėvėjusi: pakeiskite purkštuką

Užsikimšę filtrai: išvalykite arba pakeiskite filtrus.

Atsilaisvino pasiurbimo žarnos sujungimas: priveržkite sujungimą

Dažai yra per skysti arba per tiršti: patirštinkite arba paskystinkite dažus.

- Žarna, kurioje yra dažai per daug pulsuoja:

Purkštuko skylė yra per didelė arba susidėvėjusi: pakeiskite purkštuką

Slėgio vožtuvas susidėvėjęs: pakeiskite

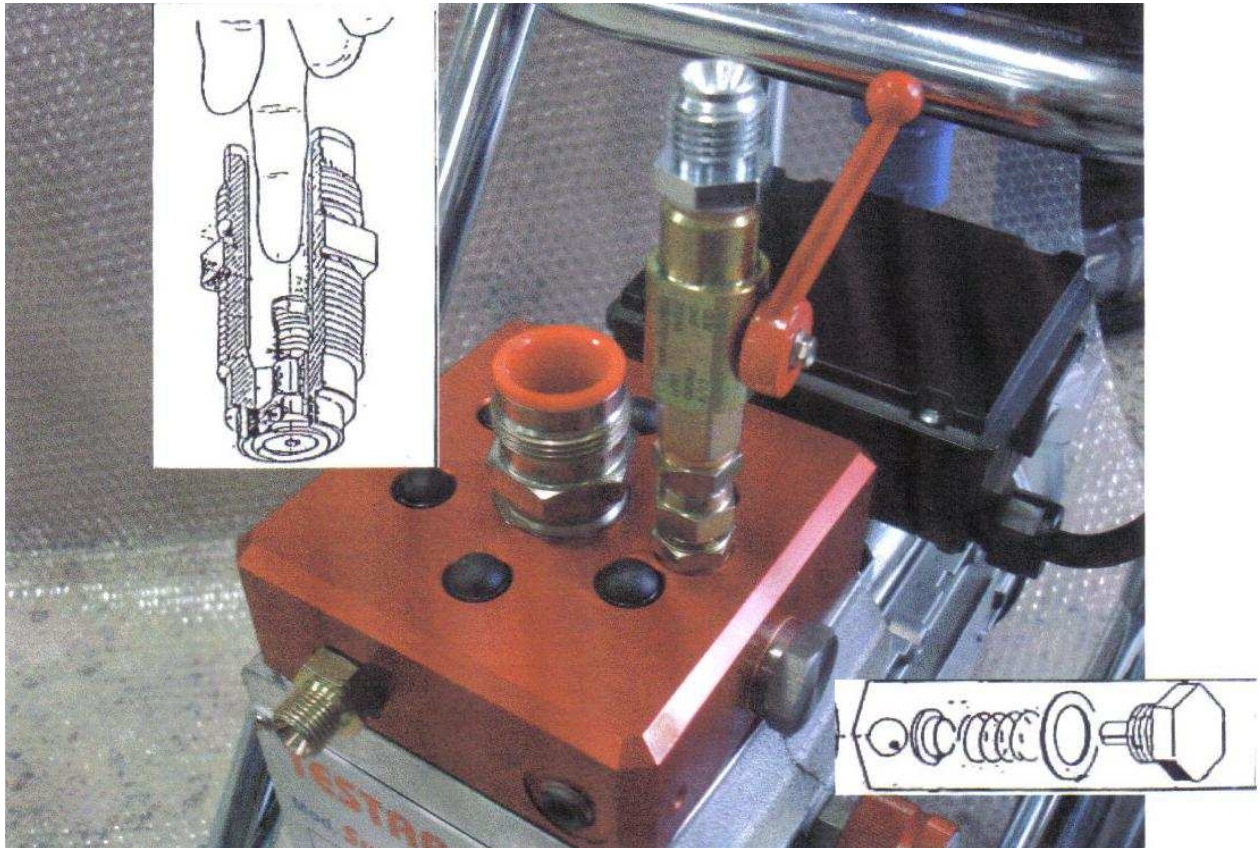
- Jei nudažytas paviršius netolygus:

Dažoma per dideliu slėgiu: sumažinkite slėgį

Dažai per tiršti: atskieskite

Purkštuko skylė yra per didelė arba susidėvėjusi: pakeiskite purkštuką

KAIP IŠVALYTI ARBA ATLAISVINTI UZSIKIRTUSIUS BEORIO
DAŽYMO POMPOS VOŽTUVUS



Jei dėl netinkamo išvalymo arba po ilgos prastovos pasiurbimo ir padavimo vožtuvai užsikirto atlikite sekančias procedūras:

- **PADAVIMO VOŽTUVAS**
Nuimkite fiksatorių, išimkite spyruoklę ir rutuliuką. Atsargiai, krupsčiai viską nuvalykite ir sudėkite atgal taip kaip buvo. 1pvz.
- **PASIURBIMO VOŽTUVAS**
Įkiškite jūsų rodomąjį pirštą ir paspauskite iki kol vožtuvas atsilaisvins.

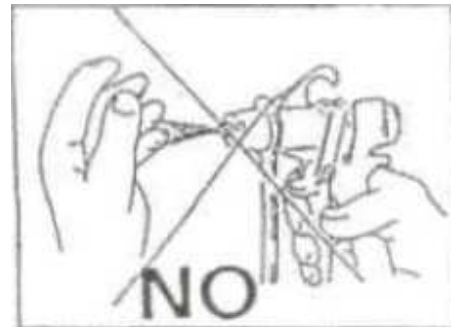
AUKŠTO SLĖGIO BEORIO DAŽYMO PURKŠTUVAS PRO350 VARTOTOJO INSTRUKCIJA

Beorio dažymo purkštuvas PRO350 skirtas dažyti aukšto slėgio pompomis. Pompos gali būti pneumatinės stūmoklinės arba elektrinės. Maksimalus paduodamas slėgis į purkštuvą ne daugiau kaip 350 BAR.

DĒMESIO!!! NIEKADA NEVIRŠYKITE GAMINTOJO NURODYTO MAKSIMALAUS DARBINIO SLĖGIO.

Tai yra aukšto slėgio purkštuvas, dėl to vartotojas PRIVALO laikytis šių, toliau nurodytų saugumo reikalavimų:

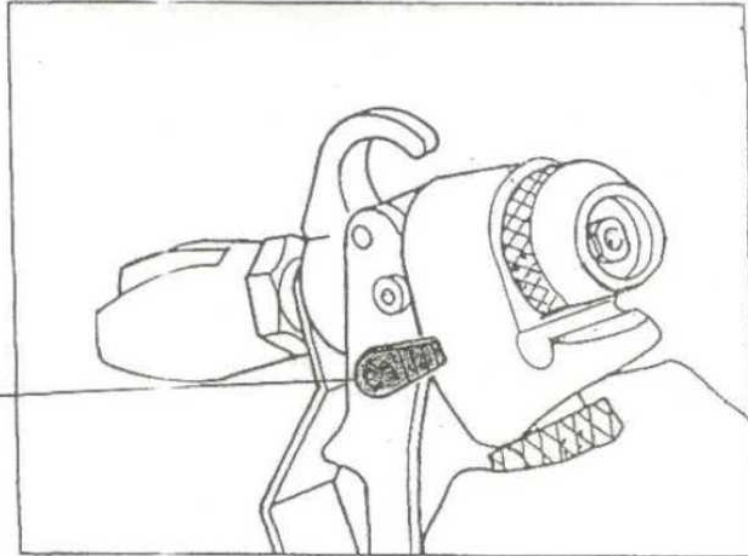
- Kai purkštuvas yra pajungtas ir į jį yra paduodamas slėgis arba suslėgtas skystis (dažai, gruntas, skiediklis ir t.t.) niekada nelaikykite pirštų arba rankų priešais purkštuvą, niekada nenukreipkite purkštuvo tiesiai į kitus žmones. *DĒMESIO: nesilaikant šių saugumo reikalavimų, gali būti patirti rimti sužalojimai. Patyrus rimtus sužalojimus, nedelsiant kreipkitės į gydytoją.*



- Per darbo pertraukas, net trumpas, visada įsitikinkite, kad purkštuvo nuleistukas yra užblokuotas tam skirtu blokatoriumi (pav.A) ir visada pašalinkite slėgį esantį sistemoje (užsukti oro padavimą į pompą ir užsukti skysčio padavimą į purkštuvą, bei užsukus, likusį slėgį pašalinti pro purkštuvą).
- Prieš bet kokius veiksmus su purkštuvu (purkštuko keitimas, valymas ir t.t.) visada pašalinkite slėgį iš purkštuvo.
- Su šiuo purkštuvu naudokite tik aukštam slėgiui skirtus reikmenis (purkštukai, šlangos, sujungimai ir kt.)
- Dirbant, būtinai įžeminkite pompą, nes skysčiui tekant šlangomis ar vamzdeliais jis įsielektrina.

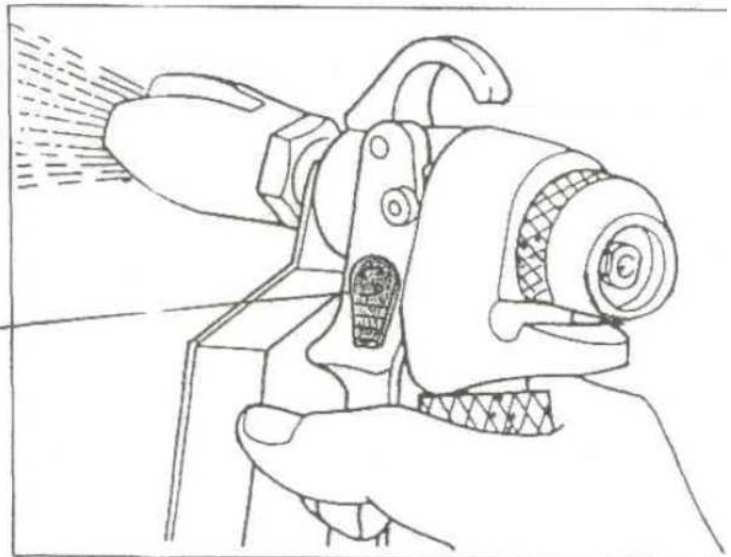
PURKŠTUVO PRO350
Saugumo įranga -nuleistuko blokatorius

POSITION A



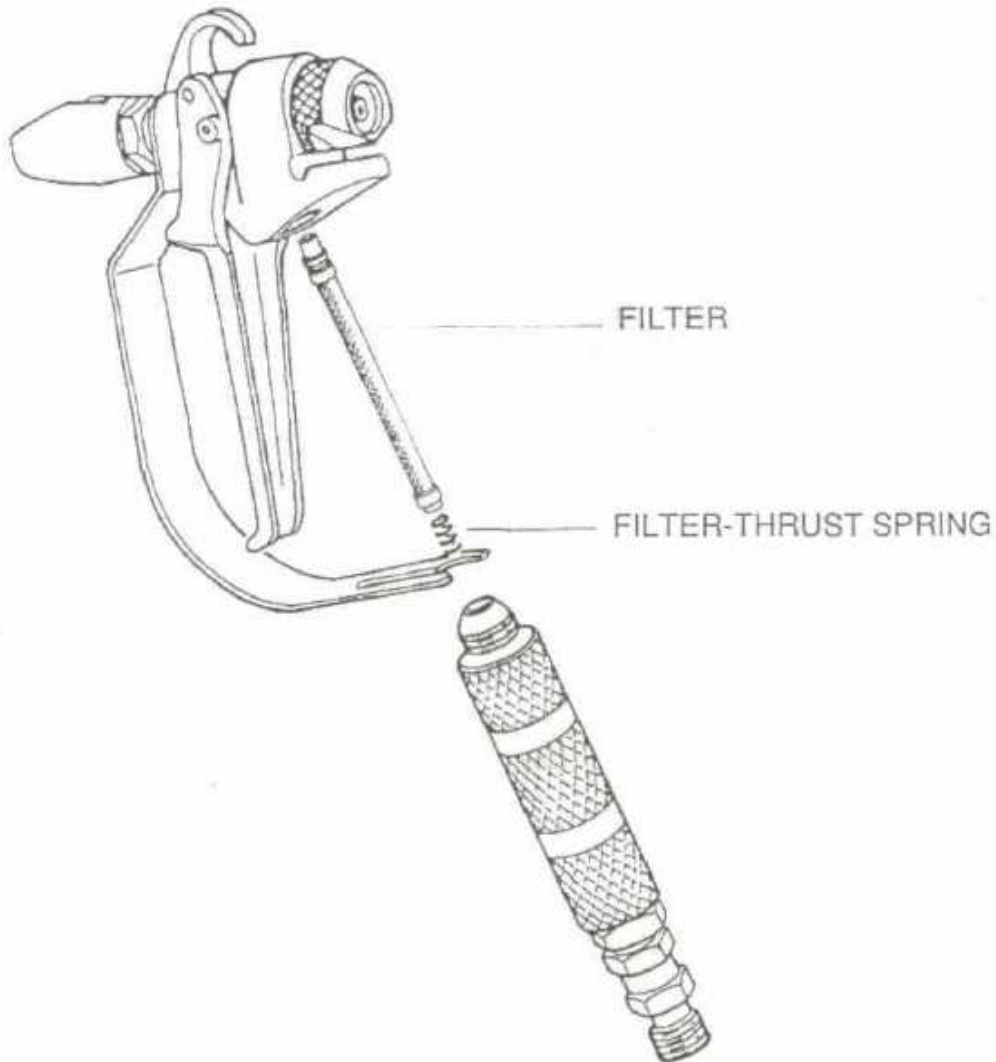
**Blokatorius padėtyje A:
Apsauga įjungta, nuleistukas užblokuotas**

POSITION B



**Blokatorius padėtyje B:
Apsauga išjungta, nuleistukas atblokuotas**

PURKŠTUVO PRO350
Filtro, įmontuoto rankenoje pakeitimas

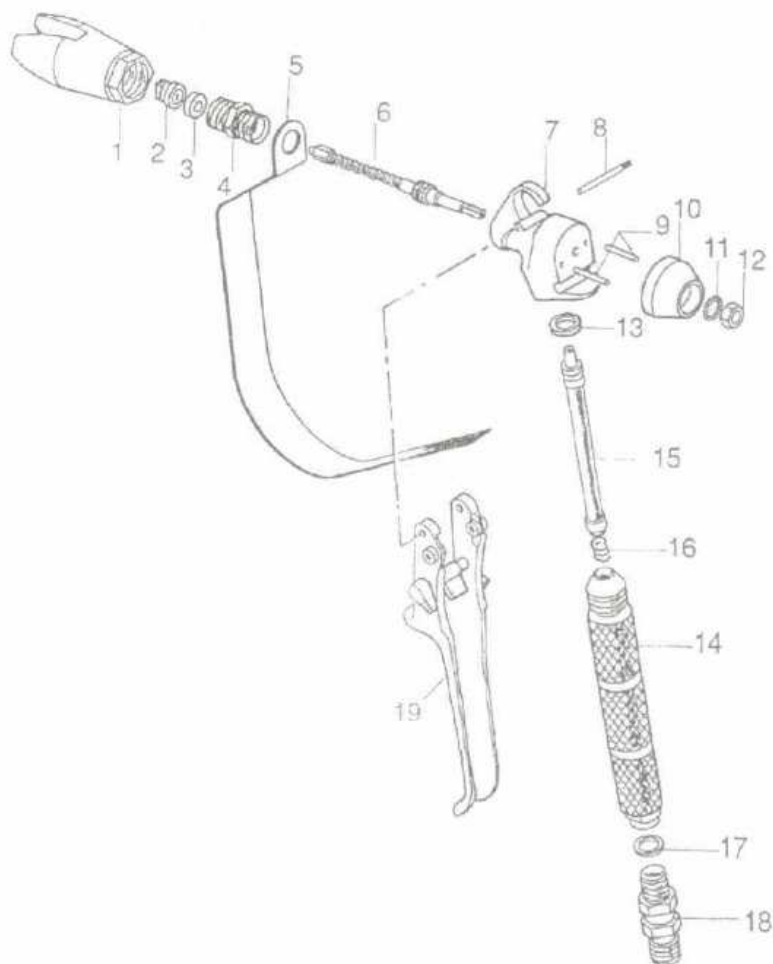


Keičiant ar valant filtrą, esantį purkštuvo rankenoje, atsukite rankeną, ištraukite filtrą ir jį išvalykite arba pakeiskite nauju. Įsukdami rankeną atgal, įsitikinkite, kad filtras yra reikiamoje padėtyje, taip pat įsitikinkite, kad filtro prispaudimo spyruoklė yra rankenoje ir teisingai prispaudžia filtrą, taip kaip parodyta viršuje esančiame piešinyje.

Filtrą valyti reikia kiekvienos darbo dienos pabaigoje, o reikalui esant pakeisti nauju.

PURKŠTUVO AG350 sandara

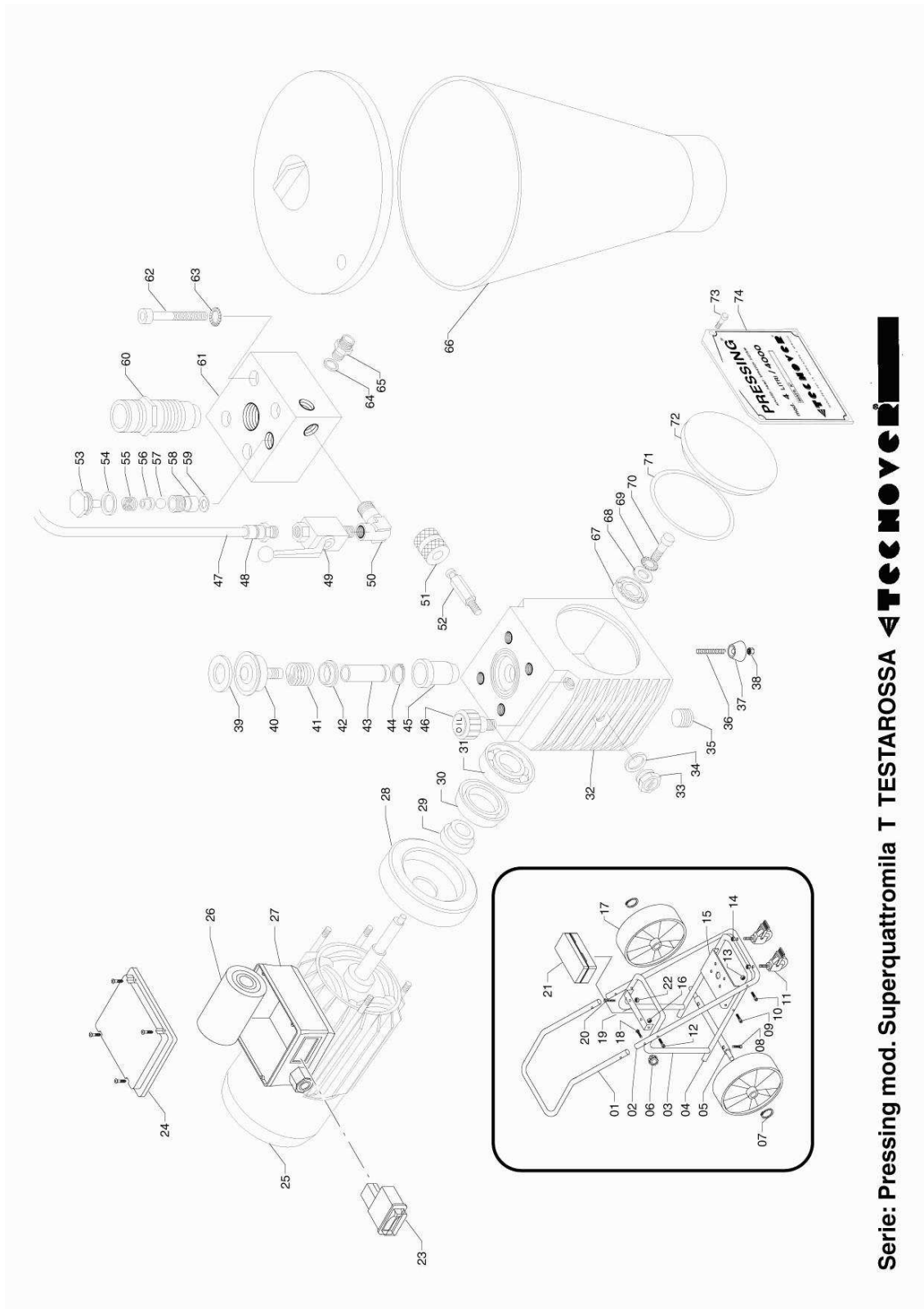
1. A800001 Purkštuko laikiklis
 2. A0102 Purkštukas (komplekte nėra)
 3. A800003 Tarpinė
 4. A800004 Difuzorius
 5. A800005 Nuleistuko apsauga
 6. A800011 Adata
 7. A800010 Purkštuvo korpusas
 8. A800022 Nuleistuko kaištis
 9. A800030 Traukė
 10. A800025 Rankena
 11. A800026 Tarpinė
 12. A800027 Veržlė
 13. A800015 Tarpinė
 14. A800016 Rankena
 15. A800017 Filtras
 16. A800018 Spyruoklė
 17. A800019 Tarpinė
 18. A800020 Rankenos jungtis
 19. A800021 Nuleistukas
- A800707 Remkomplektas
(4 ir 6 dalys)



Atsarginių dalių sąrašas ir kodai:

Nr.	Kodas	Pavadinimas
1-22	CA10000	Cart
23	CA428/S4	Electric switch
24+27	CA428BOX	Switch box
25	A03105	Electric motor
26	A03108	Condenser
28	A03113	Fly wheel
29	A03112	Spacer
30	A03111	Oil guard
31	A03110	Bearing
32	A03115	Hydraulic body
33-34	A03109	Oil level
35	CA4211	Plug of oil unloading
36	CA10120	Bold
37	S110730	Rubbers
38	CA10070	Self-locking nut
39	A03126E	Membrane thickness
40	A03125E	Complete membrane
41	A03124	Piston spring
42	A03123	Washer
43	A03122	Piston
44	A04488	Seeger
45	A03120	Cylinder
46	A03114	Plug of oil loading
47	A3717	Return pipe
48	A3778	Connector
49	CA5123	HP tap
50	A3779	Elbow
51	CA4215	Handle
52	CA4214	Pressure adjusting valve
53	CA410	Plug of compression valve
54	CA411	Copper packing
55	CA412	Calibrated spring
56	CA413	Guide ring
57	CA414	Ball diam.11
58	CA415	Complete seat kit
59	CA416	Gasket
60	CA4217	Complete suction valve
61	A03127	Bare head
62	CA5119	Bold
63	CA4216	Snoor washer
64	CA423	Washer
65	CA420	Nipple of head outlet
66	A3771	Gravity tank lt. 6
67	A03119	Bearing
68	A04477	Washer
69	A04476	Washer

70	A04375	Bold
71	A03117	O-Ring
72	A03116	Cover of oil chamber
73	A04128	Screw
74	A04127	Plate



Serie: Pressing mod. Superquattromila T TESTAROSSA **TECNOVER**

GARANTIJA

„Prekėms“ suteikiama 12 mėn. Garantija (nuo PVM sąsk. Faktūros datos) pagal galiojančius įstatymus. Nemokamai pataisomi gedimai atsiradę garantijos galiojimo metu dėl gaminio žaliavų kokybės ar gamyklinio broko.

Garantinė priežiūra ir remontas neatliekama:

1. Garantiniam remontui nepriklauso detalės, kurių eksploatavimo laikas yra ribotas, periodiškai keičiamiems priedams ir detalėms, kurios natūraliai nusidėvi prietaiso eksploatavimo metu: filtravimo kasečių filtrai, pulverizatoriaus filtrai, pasiurbimo filtrai, pompų ir visos sistemos sandarinimo tarpinės, žarnos, bei pompų hidraulinio ir pneumatinio motorų tarpinės, membranos, membranų laikikliai, dažų purkštukai.
2. Taip pat garantiniam remontui nepriklauso visų su purškama medžiaga tiesiogiai besiliečiančių dalių gedimai ir tie gedimai, kurie įvyko dėl natūralaus nusidėvėjimo, mechaninių pažeidimų, perkrovų, netinkamo naudojimo arba dėl darbuotojo, dirbančio su šia sistema kaltės, pvz. Įrenginio nepraplovimas, ko pasekoje uždžiuvo ar užsikimšo atskiros sistemos detalės ar mazgai, taip pat gedimai atsiradę dėl bet kokių kitų priežasčių, ko pasekoje sistema arba atskiri mazgai uždžiuvo ar užsikimšo.
3. Jei klientas įrenginį savavališkai ardė, bandė savarankiškai taisyti, patekti į įrenginio vidų, įrenginiui garantija nebepriklauso.
4. Buvo padaryti gaminio konstrukcijos ar schemos pakeitimai.
5. Prietaisas buvo naudojamas ne pagal paskirtį.
6. Jeigu serijinis numeris/tipas/modelis, esantis ant gaminio, pakeistas, panaikintas arba jo nepavyksta nustatyti.
7. Gedimams atsiradusiems netinkamai pajungus įrenginį prie elektros/vandens/oro tiekimo komunikacijų.
8. Gedimams atsiradusiems dėl gamintojo nustatytų suspausto oro kokybės reikalavimų pažeidimo, maksimalių-minimalių elektros/oro padavimo įvadų galingumo pažeidimų,

UAB PROTECHNIKAS 2013